

# EL NEOLÍTICO EN LA PENÍNSULA IBÉRICA

## DESARROLLO Y GENERALIDADES



El proceso de neolitización de la Península Ibérica: rasgos definitorios.

El Neolítico Inicial: ensayo de reconstrucción.

El Neolítico Medio: principales novedades.

El Neolítico Final: hacia la diversificación cultural.

# IMPLANTACIÓN DEL NEOLÍTICO EN LA PENÍNSULA LA NEOLITIZACIÓN

## MARCO CRONOLÓGICO

- Desde el **VI milenio a. C.** (COVA DE LES CENDRES, Alicante o COVA DE L'OR, Valencia), llegaron a la Península Ibérica los sistemas agrícolas y ganaderos, que se fueron extendiendo plenamente **a partir del V milenio**.

- El surgir y el desarrollo del Neolítico fue un **proceso desigual** y “de adaptación” progresiva pues en el III milenio a. C. todavía existen algunos grupos peninsulares en los que se siguen empleando los **medios de subsistencia tradicionales** (Epipaleolíticos).

- Se puede establecer el siguiente **ensayo cronológico**:

**NEOLÍTICO ANTIGUO** (5.200– 3.500 a. C.): Precerámico y Cerámico con **cerámicas incisas** y cardiales. Arte macrosquemático.

**NEOLÍTICO MEDIO** (3.500-2.800 a. C.): **Cerámicas lisas** e impresas. Desarrollo del hábitat en poblados y de nuevos hábitos funerarios.

**NEOLÍTICO FINAL** (2.800-2.500 a. C.): Mayor complejidad cerámica. Desarrollo del megalitismo.

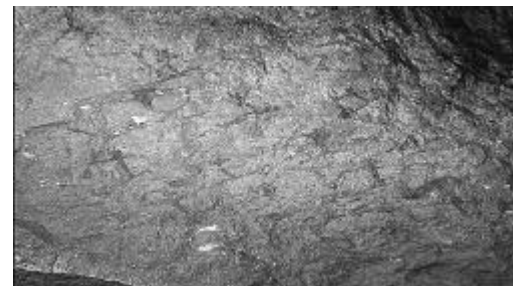
## MARCO GEOGRÁFICO

- Parece que el **origen** del Neolítico en la Península Ibérica es netamente **Mediterráneo**. Es en yacimientos del **Levante** español donde se atestiguan los **niveles más antiguos**. Ello permite pensar en la posibilidad de la implantación *ex novo* de un grupo colonizador que, después, difundiría el sistema neolítico a través de la actividad pastoril.

- Una vez que el Neolítico entra en la Península Ibérica y se desarrolla, la gran **diversidad de ambientes** que en ésta se manifiestan (Mediterránea, Atlántica, Cantábrica y Meseteña) establecerán un Neolítico muy heterogéneo que, a medida que se acerca a su final, manifestará la conformación de **distintas tradiciones culturales propias**.

- Los primeros niveles son levantinos (CUEVA DE L'OR, Valencia), y a partir de allí, en el IV milenio encontramos implantación neolítica en Cataluña (LA DRAGA, Gerona), Andalucía (CUEVA DE NERJA, Málaga), Valle del Ebro (CUEVA DEL MORO, Huesca) y Portugal (CABEÇO DA AMOREIRA, Alentejo).

## CARACTERÍSTICAS DEL PROCESO



- Arranca de lo que podríamos llamar un **Neolítico puro implantado ex novo** por grupos que introducen en la Península, por vía marítima o continental difícil de precisar, especies vegetales (*triticum monococcum*, *dicoccum*, *aestivum* y *hordeum*) y animales (*capra aegagrus* y *ovis ammon*).

- Es un proceso que se convierte en “**proceso de adaptación**” al chocar con unas poblaciones Epipaleolíticas en las que el equilibrio medio-recursos estaba bien cubierto lo que explicaría posibles resistencias al cambio (BARRANCO DE LES DOGUES, Castellón) y enfrentamientos entre **cazadores** y nuevos **colonos agrícolas**.

- Su plena culminación (hacia el 2.800 a. C.) pudo deberse a un **aumento demográfico** y un **cambio climático** hacia la aridez que obligó a los grupos humanos de cazadores-recolectores a asumir **formas de subsistencia “artificiales”** como las Neolíticas.

# NEOLÍTICO PURO Y NEOLÍTICO INICIAL PENINSULAR

## ENSAYO DE RECONSTRUCCIÓN

### NEOLÍTICO PURO (6.000-5.000 a. C.)

- COVA FOSCA, Castellón – 5690 a. C.
- COVA DE LES CENDRES, Alicante – 5590 a. C.
- COVETA DE L'OR, Valencia – 5.300 a. C.
- CUEVA DE LOS MURCIÉLAGOS, Córdoba – 5090 a. C.
- COVETA DE CAN BALLESTER, Barcelona – 5000 a. C.

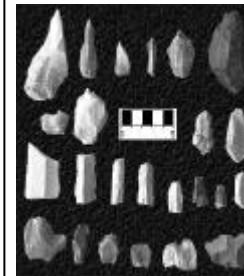
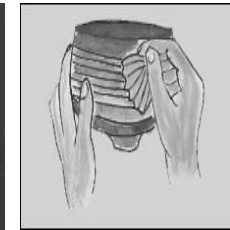
• **Hábitat** en **cueva** o **abrigo** a juzgar por la documentación con que contamos aunque, posiblemente, ésta sea incompleta.

• **Cerámica** de impresiones **cardiales** a través de la impresión con el *cardium edule*, buscando motivos geométricos y figurados. Aparecen las primeras **cerámicas pintadas en rojo**, antecesoras de las cerámicas **a la almagra**.

• Industria lítica de **geométricos** empleados para fabricación de hoces y de **perforadores** (taladros).

• **Industria ósea** bien desarrollada con punzones, espátulas, cucharas y **elementos de adorno** (brazaletes, anillos, punzones...).

• **Arte rupestre macroesquemático**, tal vez ilustrativo de una espiritualidad diferente de la de las poblaciones Epipaleolíticas del entorno que practican un arte más realista-naturalista, de sociedades todavía de cazadores.



### NEOLÍTICO INICIAL ACULTURADO (5.200-3.500 a. C.)

- CUEVA DE NERJA, Málaga – 5210 a. C.
- POBLADO DE LA DRAGA, Gerona – 5.000 a. C.
- CUEVA DEL NACIMIENTO, Jaén – 4830 a. C.
- CUEVA DE CHAVES, Huesca – 4.800 a. C.
- ABRIGO DE COSTALENA, Zaragoza – 4200 a. C.
- PONTA DE SAGRES, Portugal – 4.000 a. C.

• Sin descartar que dicho tipo de hábitat ya existiera en el Neolítico Puro, ya se documentan algunos yacimientos en **poblados en llano**, con viviendas de madera sobre pilotes y organizados para la explotación agrícola (silos) y ganadera del entorno.

• **Cerámica cardial que va evolucionando en formas** hacia globulares, ovoides, troncocónicas, e incorporan estilos típicamente importados (Montboló). La evolución, no obstante será hacia la sustitución de las cerámicas decoradas por las lisas pintadas a partir de mediados del IV milenio a. C.

• Industria lítica de geométricos sin perforadores y con un gran desarrollo de la **técnica del microburil**, inexistente en el Neolítico puro.

• Penetración del Neolítico **desde la costa hacia** las tierras **interiores**.

• Aparición de las **primeras necrópolis**, concentradas sobre todo en las zonas de vieja tradición Neolítica, cuyo desarrollo, en cualquier caso, se operará en el Neolítico Medio, empezando por dichas áreas.



# NEOLÍTICO MEDIO PENINSULAR

## PRINCIPALES NOVEDADES

NEOLÍTICO MEDIO  
(3.500-2.800 a. C.)

A pesar de las **variedades regionales** que manifiesta –por razones obvias antes descritas–, el Neolítico Medio peninsular va incorporando algunas novedades bien características:

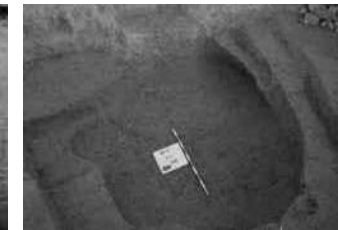
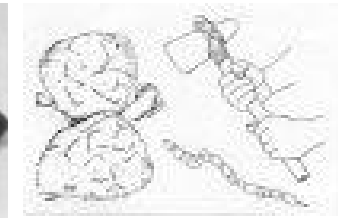
- Generalización de **nuevas tipologías cerámicas**, sobre todo a partir de las zonas en las que las dataciones neolíticas son más antiguas. Es el momento del auge de las **cerámicas lisas sin decorar** pero muchas veces pintadas en rojo (**cerámica a la almagra**, de gran presencia en Andalucía) que conviven –en áreas en las que el Neolítico llegó más tarde– con las cardiales. También se incorporan ahora –frutos de esporádicos contactos continentales– las **cerámicas** de influjo francés tipo **Montboló**, las **asas** y **pitorros**, los mamelones...

- Proliferación y generalización de los **adornos personales**: cuentas de collar de caliza, concha, hueso o incluso piedra verde (“calaitas”) con la que tal vez se **comerciaría**. Así lo demuestran las **galerías mineras** del poblado de CAN TINTORÉ (Barcelona) de las que se extraía variscita férrica para este tipo de colgantes.

- Aparición de culturas caracterizadas por sus hábitos funerarios, especialmente la **cultura de los “sepulcros de fosa”**, caracterizada por el enterramiento de inhumación individual o doble en fosas o cistas de piedra en las que se introduce el cadáver en posición flexionada. Las tumbas, además, forman pequeñas necrópolis e incorporan ajuares funerarios formados por vasos cerámicos, punzones de hueso, útiles de sílex (BÓBILA DE MADURELL Y SABASONA, Barcelona). En algunas áreas –Portugal y Gerona– ya se anticipan, casi desde el IV milenio, **sepulcros megalíticos del tipo de corredor** (REGUENGOS, Portugal).

- No es exclusivo el **hábitat en cuevas**, empieza a documentarse hábitat en **poblados al aire libre**, con fondos de cabaña excavados en el suelo, silos, áreas de retención del ganado, estructuras de combustión y almacenaje (LOS CASTILLEJOS DE MONTEFRÍO, Granada; TERRERA VENTURA, Granada).

- **Neolitización plena de la Península Ibérica** recibiendo la Meseta las innovaciones típicas del Neolítico (CUEVA DE LA VAQUERA, Segovia; LOS VASCOS, Madrid; EL CARRASCAL, Valladolid, VALLE DE AMBRONA, Soria)..



# NEOLÍTICO FINAL PENINSULAR HACIA LA DIVERSIFICACIÓN CULTURAL REGIONAL

NEOLÍTICO FINAL  
(2.800-2.500 a. C.)

- Aunque hay algún ejemplo de hábitat en cueva, se asiste ya a la **generalización de los asentamientos al aire libre** en pequeñas aldeas campesinas (LOS CASCAJOS, Navarra; ERETA DEL PEDREGAL, Barcelona; EL PROMONTORI, Alicante, LAS PILAS, Almería...). Se singulariza –de ahí el nombre que se le ha dado– la “**cultura de Almería**”, paso previo de la denominada Cultura de los Millares. Se construyen poblados de chozas de planta circular o semicircular, con huellas de postes, solos para almacenamiento de grano y cerámicas a la almagra. La larga pervivencia de su ocupación (el poblado de TERRERA VENTURA, Almería, manifiesta niveles desde el 2800 al 1900 a. C.) puede explicarse por un origen en un poblado de actividades agropecuarias básicas para, después, pasar a un poblado especializado desde el cual, el desarrollo demográfico, explicara el **origen**, al menos en el componente humano, de la floreciente **Cultura de los Millares**.

- Aparición de nuevas variantes de **enterramiento**, sobre todo de carácter megalítico. En Cataluña aparecen los de **corredor con cámara** bien trapezoidal bien rectangular (VILLAFRANCA DEL PENEDÉS, Barcelona). Las cámaras aparecen recubiertas de piedra, tal vez con manifestación tumular al exterior. En el Sureste se desarrollarán también este tipo de enterramientos a modo de **sepulcros circulares** (*rundgräber*) como los de EL CAPITÁN (Lorca). Esto sentará las bases del fenómeno megalítico que, como dijimos, ya empezaba a estar atestiguado en Galicia y Portugal desde, al menos, el Neolítico Medio.

- **Industria lítica** que abandona finalmente los microlitos geométricos para dar paso a **piezas de mayor tamaño**, pulimentadas y especializadas, **fabricadas en basalto**, en diorita...

- Aparición de las primeras representaciones de **ídolos** femeninos (“Dama de Gavá” de CAN TINTORÉ, Barcelona) e ídolos oculados, que proliferarán en periodos posteriores.

- Mantenimiento de las **cerámicas lisas** a la almagra, con proliferación de pitorros y generalización de la influencia francesa a través de la **cerámica denominada Veraziense** (del VERAZA, Francia), con una serie de cuencos con unas características protuberancias.

